



MORRIS
HOLDINGS LIMITED

GLOBAL
LEADER IN
THE UPHOLSTERED
SOFA INDUSTRY

軟體沙發行業的
全球領導者

MORRIS HOLDINGS LIMITED
慕容控股有限公司

(Incorporated in the Cayman Islands with limited liability)
(於開曼群島註冊成立之有限公司)

Stock code 股份代號: 1575

ENVIRONMENTAL, SOCIAL AND GOVERNANCE REPORT 2017
環境、社會及管治報告

環境、社會及管治報告

關於本報告

概要

本報告是慕容控股有限公司(「本公司」)發佈的第二份環境、社會及管治(「環境、社會及管治」)報告。除非另有說明，本報告應結合本公司的2017年年報第34至49頁的「企業管治報告」一併閱讀。本報告將刊登於香港聯合交易所有限公司(「聯交所」)網站及本公司網站。

編製依據

本報告根據聯交所證券上市規則(「上市規則」)附錄二十七所載《環境、社會及管治報告指引》(「環境、社會及管治指引」)編製。

報告範圍和程度

本報告所引用的數據及資料源於本公司各項存檔、問卷、記錄、統計和研究。本報告所涵蓋的期間為2017年1月1日至2017年12月31日(「報告期內」)，與本公司2017年年報涵蓋的財政年度一致。

本報告所載的政策文件、聲明和數據涵蓋本公司及其附屬公司(統稱「本集團」)。

聯繫方式

如對本報告及其內容有任何疑問或反饋意見，歡迎通過以下方式與我們聯繫：

- 地址：香港皇后大道中99號中環中心67樓6707室
- 電話：+ 852 2106 3288
- 傳真：+ 852 2511 1613
- 電郵地址：investors@morrisholdings.com.hk
- 官方網站：<http://www.morrisholdings.com.hk>

本公司簡介

本公司是中華人民共和國(「中國」)三大軟墊沙發生產商之一，通過綜合化的業務模式設計、生產及銷售各種沙發、沙發套及其他傢俱產品。本公司自成立以來一直專注於生產高品質沙發及沙發套。憑藉清晰及富有前瞻性的企業定位及策略計劃，本公司致力於成為國際市場上綜合型傢俱公司的領導者。目前，本公司生產的沙發及沙發套主要銷往美國等海外市場，同時也透過直銷店在中國境內銷售其他傢俱產品。

本公司核心價值觀／企業責任理念

本公司秉承可持續發展的理念，致力於為股東創造最大利潤的同時，兼顧環境、社會以及其他各方面的利益，從而促進各方權益人的和諧共榮。

根據國際金融公司的要求披露環境和社會績效

於2018年1月5日，本公司與國際金融公司(「國際金融公司」)已訂立一份可換股貸款協議(「可換股貸款協議」)，據此，國際金融公司同意借出，而本公司同意借入可換股貸款(「可換股貸款」)。作為發放可換股貸款的其中一項條件，本公司與國際金融公司已訂立一份政策協議，據此，本公司將向國際金融公司作出若干契諾及承諾，其中包括實施有關本集團將採取的特定社會及環保措施的行動計劃，並定期檢討有關本集團於開曼群島、柬埔寨、中國、香港及英屬處女群島的現有及未來營運、活動及設施的特定社會、環境及發展影響資料的年度監察報告(「年度監察報告」)。因此，為符合國際金融公司的要求，有關中國設施和營運(「慕容中國」)以及正在安裝機器及設備且尚未開業的柬埔寨設施(「慕容柬埔寨」)的環境和社會(「環境和社會(E&S)」)績效亦將於本報告第5節披露。

權益人識別和溝通

本公司致力於營造一個令股東滿意、員工喜愛及社會認同的優秀企業，促進包括公司股東及投資者、員工、供應商、客戶及政府等權益人在內的和諧發展。在為各方權益人提供多種溝通管道的同時，本公司針對權益人關心的重點議題積極及時地做出有效的響應與反饋，充分保障權益人的合法權益，並與之建立長久信賴的關係，共同推動各方權益人的和諧共榮。

本公司亦廣泛參考同行業企業的可持續發展資訊披露內容，確定了本報告披露的環境及社會責任的重要議題，並自2016年起圍繞這些重點議題開展了環境及社會責任相關工作。於2017年，本公司舉辦了多個活動和會議，向權益人收集有關本公司於環境、社會及管治方面的績效與方針的意見和反饋，從而優化本公司於環境、社會及管治方面的管理。在接下來的2018年，本公司將會繼續評估權益人的重大關注議題，同時貫徹本公司的經營目標和戰略規劃，實現業務的可持續發展。



權益人重大關注議題與回應			
權益人	重大關注議題	主要溝通方式	響應與反饋
股東／投資者	<ul style="list-style-type: none"> 持續穩定的投資回報 及時的資訊披露 有關法律法規合規的營運 	<ul style="list-style-type: none"> 上市公司日常資訊披露 股東大會 電話會議／見面會 媒體溝通機制 新聞發佈會 電話／電郵／網站諮詢 投資者的實地考察 	<ul style="list-style-type: none"> 按上市規則規定發佈股東週年大會通告和議案 按時披露公司資訊 按上市規則規定刊發公佈和定期報告
員工	<ul style="list-style-type: none"> 培訓和職業發展空間 薪酬福利 健康保障及工作環境安全 	<ul style="list-style-type: none"> 直接溝通 績效考核 員工活動 員工會議 安全管理 	<ul style="list-style-type: none"> 提供健康與安全的工作環境 建立公平的晉升機制 組織員工活動
供應商	<ul style="list-style-type: none"> 規範的供應商管理及流程 按時履行合約約定 企業信譽 	<ul style="list-style-type: none"> 訂單／合同執行 直接溝通 供應商管理制度 供應商檔案 	<ul style="list-style-type: none"> 按約履行合同 與供應商保持長期合作 及時支付貨款 確保原材料質量安全 齊全的供應商檔案
客戶	<ul style="list-style-type: none"> 健全的客戶服務流程 完善的資訊交流機制 穩定與安全的產品供應 訴求的及時回應 	<ul style="list-style-type: none"> 日常溝通 售後服務 客戶滿意度調查 客戶檔案 企業參觀／走訪 	<ul style="list-style-type: none"> 加強質量管理 按約履行合同 為客戶提供營銷推廣支援 充分溝通
政府／社區	<ul style="list-style-type: none"> 合法的企業營運 貢獻社區發展 	<ul style="list-style-type: none"> 政府會議、拜訪及指引 政府項目 社區服務 	<ul style="list-style-type: none"> 嚴格遵守法律法規 加強安全管理 積極承擔社會責任

1. 僱傭及勞工常規

員工是一個企業持續發展的重要基石，本公司也一直深信人才是公司最重要的資產之一。本公司秉承這樣的人才管理理念，以不斷完善的人力資源管理制度及人才成長機制，為員工提供多元化的職業發展方向，深度挖掘員工潛能，幫助其實現工作價值及個人理想價值。

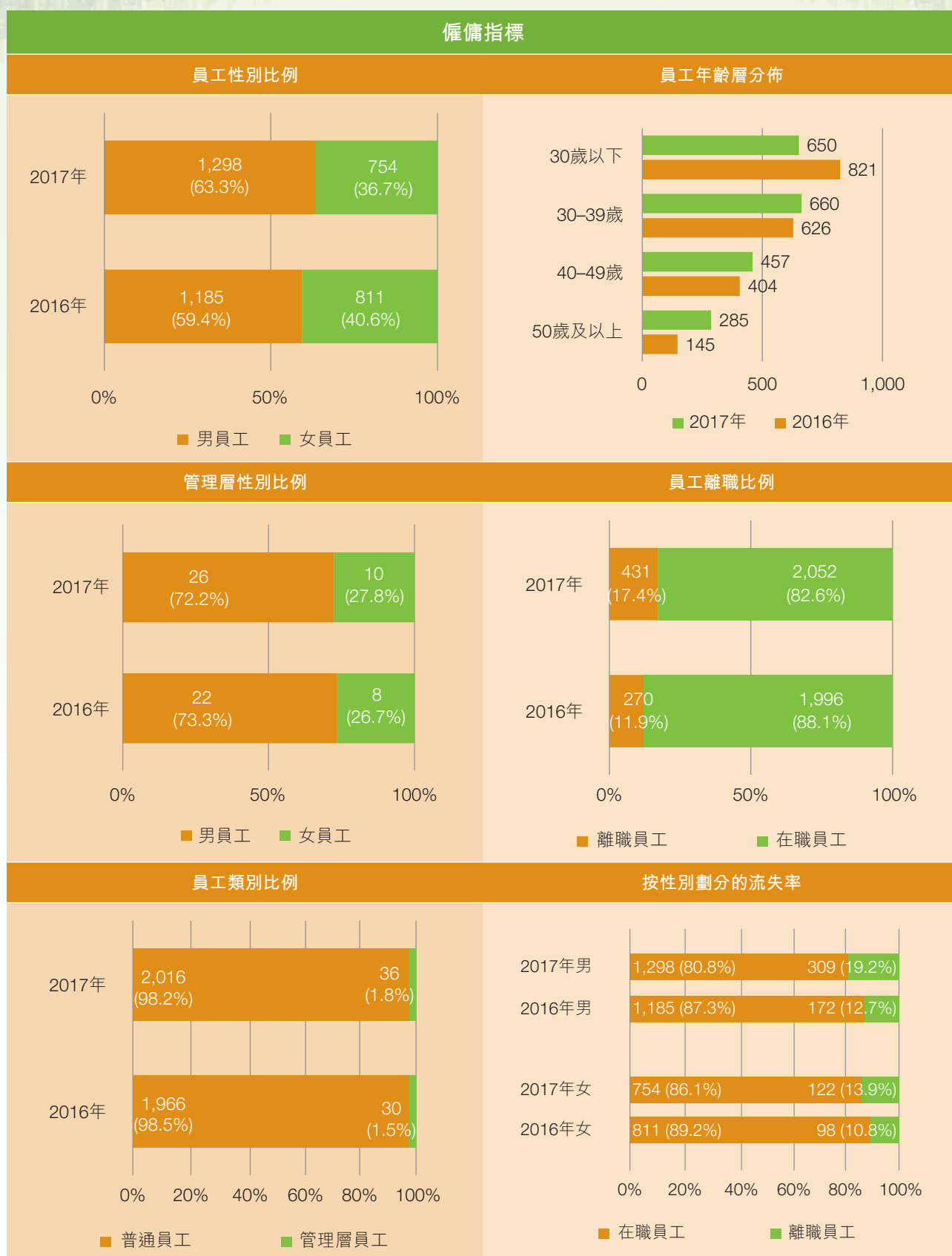
1.1 僱傭

本公司嚴格按照公司政策和制度展開招聘工作。在招聘新員工時不斷吸納不同背景、不同性格特徵的同事，致力於構建多元化的工作團隊。本公司制定的《員工手冊》也對員工培訓、員工考核以及員工轉調和晉升作出了規定說明。通過優化公司人員配置，為員工施展才華提供廣闊的平台，並為本公司創造和諧穩定的發展環境。截至2017年12月31日，本公司員工總人數為2,052人(2016年：1,996人)，男女比例均衡，男女佔比分別為63.3%(2016年：59.4%)和36.7%(2016年：40.6%)。於報告期內，本集團員工流失率為17.4%(2016年：11.9%)。

為了確保本公司持續符合國際勞工標準和適用的勞動法規，本公司制定了《社會責任管理體系》來作為本公司在中國、香港和美國履行社會責任、維持良好的勞資關係、改善工作條件和持續提高員工工資福利待遇的政策性手冊。該手冊適用於本公司涉及社會責任方面的所有活動，包括禁止童工和保護未成年工、禁止強迫勞動、禁止歧視、禁止不當懲罰性措施、工作和休息時間、工資報酬和福利等多方面的員工關懷政策。本公司任命高級管理層負責社會責任管理，定期安排內部審核和管理評審，以確保本公司經營活動始終符合國際勞工標準和中國、香港和美國的適用勞動法規。

本公司嚴格遵守國家相關僱傭法律法規，包括中國的《勞動法》、《勞動合同法》、《就業促進法》、《勞動爭議調解仲裁法》及各地政府的其他勞動法律法規及香港法例第57章《僱傭條例》以及香港和美國的其他勞動法律法規。本公司堅決抵制任何形式的歧視行為，為所有應聘者和員工提供平等和公平的就業機會和工作環境。於報告期內，本公司沒有收到任何形式的歧視事件的任何投訴(2016年：零)。

本公司亦按照《工資支付暫行規定》、《住房公積金管理條例》、《職工帶薪年休假條例》為本公司中國員工繳納各項法定社會保險、保障員工享受各項法定福利，同時嚴格執行國家工作時間和作息制度，為員工安排年休假、事假、病假、婚假、產假等法定假日。本公司亦按照《強制性公積金計劃》為香港員工提供退休保障，以及為美國員工提供所需退休福利。此外，依據本公司《員工手冊》，員工亦可享受住宿、餐補、績效獎金等福利待遇。





於報告期內，慕容柬埔寨尚未開業且並無員工。上述所有僱傭指標均指本公司於中國、香港和美國的營運。

1.2 健康與安全

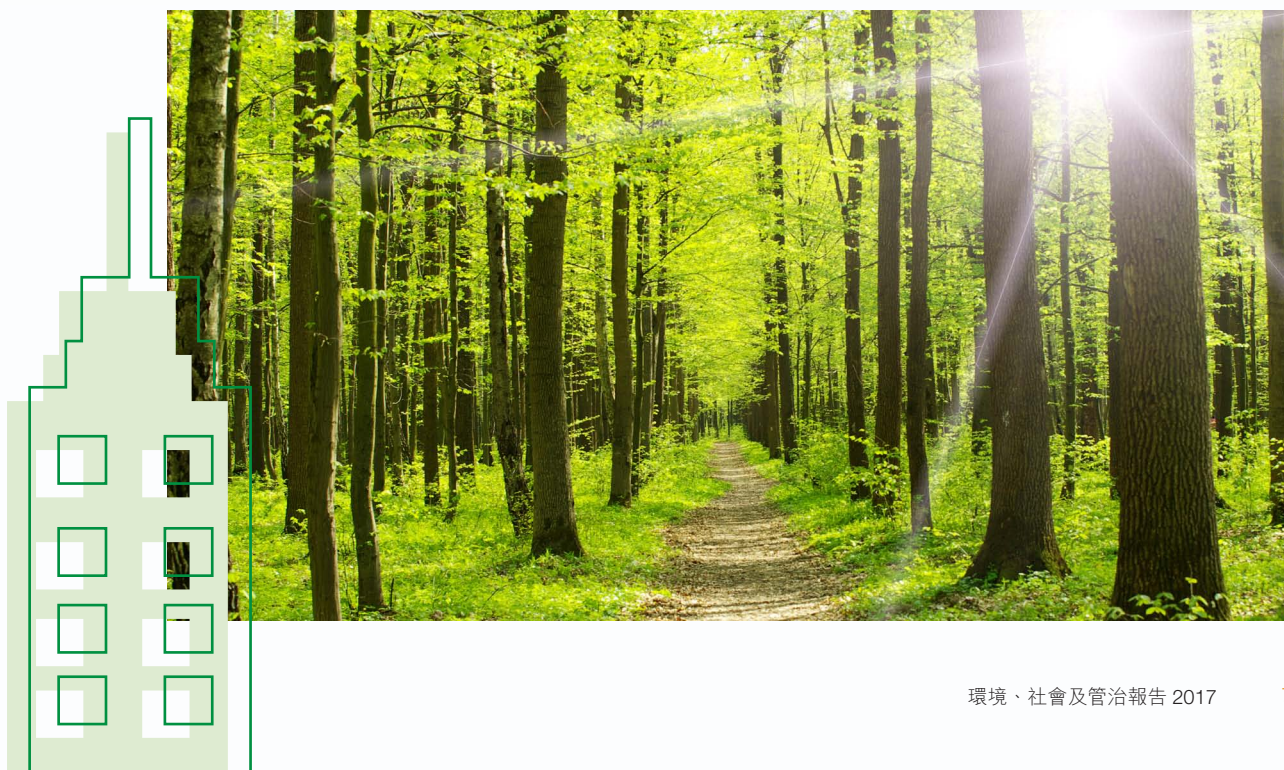
作為一家專注於沙發生產的上市公司，員工的職業健康和安全（「職業健康和安全」）一直是本公司的關注重點。在員工健康方面，本公司嚴格遵守中國的《勞動法》、《職業健康安全管理體系》、《工傷認定辦法》、《工傷保險條例》等法律法規相關要求以及香港和美國的其他法律法規相關要求，並承諾為員工提供健康和衛生的工作和生活條件。在安全生產方面，本公司依據《中華人民共和國安全生產法》、《生產安全事故報告和調查處理條例》、《浙江省安全生產條例》、《生產經營單位安全生產事故應急預案編制導則》、《企業職工傷亡事故分類》等適用法律規定以及香港和美國的其他適用法律法規制訂了《生產安全事故應急預案》，增強本公司應對和防範安全生產事故的能力，最大限度地減少事故造成的人員傷亡和財產損失。

此外，本公司實施了一系列健康管理措施為員工提供安全的工作環境以及保障員工避免職業性危害：

- 本公司人事部負責制訂和推廣安全衛生程序和制度，定期審核本集團安全衛生表現，提供安全衛生培訓，確保本集團符合當地安全衛生法規，有效保障員工的生命健康安全。
- 本公司十分關注員工的身體健康狀況，每年定期安排員工進行體檢。同時為員工購買醫療保險，員工可按保險條例向保險公司報銷醫療費用。
- 為加強對本公司涉及重大危險因素的營運活動的監督控制，並確保其符合本公司的政策、目標與指標的要求，避免意外事故，實現職業健康和安全的持續改進，本公司於《社會責任管理體系》中制定了詳細的《安全與衛生控制程序》，嚴格要求本公司對於安全衛生的營運活動的監督控制，並做好一切潛在健康與安全風險的應急措施，最大限度的為員工提供安全與健康的工作環境。

於報告期內，本公司並無發生任何因工作關係的致命事故(2016年：零)。於報告期內在慕容中國發生的輕微非致命傷害詳情如下：

本公司員工 或承包商 員工？	損失工作天 總數	傷勢描述	意外原因	防止同類事件再次 發生的糾正措施
65名 本公司員工 (2016年： 65名本公司 員工)	46個工作天 (2016年： 65個工作 天)	主要為割傷和損傷	無特定原因，僅於日常 生產過程中發生	提升員工健康及 安全培訓的水平



死亡事故和車輛事故

報告期內並無發生死亡事故和車輛事故(2016年：零)。

重大職業健康和安全事故

報告期內並無發生重大職業健康和安全事故(2016年：零)。

於報告期內，並無在社區健康和安全管理方面實施任何新舉措。本公司均已於中國及柬埔寨的廠房制定措施確保基礎設施和設備安全、確保爆炸最小化和受控及儘量減少燃氣洩漏。此外，本公司於2017年進行了兩次火警演習，提升安全和事故應急管理的意識。

1.3 發展及培訓

建設完善的培訓體系不僅能夠幫助員工提升其整體實力、增強專業技能，而且也是企業提高核心競爭力的重要途徑。目前，本公司所設立的員工發展及培訓課程主要有以下兩類：

- **入職培訓**

所有新聘員工在加入本集團時，需接受入職培訓，使新聘員工瞭解本集團文化理念、規章制度及廠紀廠規等，便於其更快地勝任擬任崗位的工作。根據擬任崗位的特點，本公司會對新聘員工進行基礎知識及專業技能、程序規劃、工作服務態度與文明禮貌用語的教育培訓工作。

- **在職培訓**

據業務需要，本公司不定期組織在崗員工參加公司內、外業務培訓，以便員工更好地瞭解本公司業務，從而更新及提升員工履行工作職責的知識和技能。同時，本公司對特定崗位的人員亦會安排專門的安全培訓，例如特種作業人員必須接受法定的培訓並獲得相應的操作證。

於2017年，本公司已為合共487名新聘員工和合共224名高級技工提供培訓。



為員工進行體檢。

受訓員工百分比

按性別	2017年	2016年
男員工	42%	50%
女員工	22%	28%

按類別	2017年	2016年
管理層員工	100%	100%
普通員工	35%	41%

每名員工的平均培訓時數

按性別	2017年	2016年
男員工	9.0	6.7
女員工	2.5	6.3

按類別	2017年	2016年
管理層員工	10.0	10.0
普通員工	7.0	6.3

為保證各類培訓課程的順利進行，本公司在《社會責任管理體系》內的《員工培訓程序》中對員工的發展與培訓做出了明確要求，建立了一套完善的員工培訓管理體系，提升培訓的效率與效果。本公司在明確員工的培訓需求之後，每年年初由人事部制訂並實施年度培訓計劃，確保培訓課程落實到位，有效促進與員工之間的溝通與反饋，全面提升本公司員工的綜合素質及專業技能水平。



1.4 勞工準則

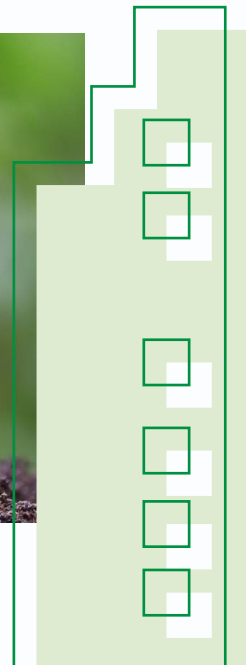
本公司於《社會責任管理體系》中明確規定嚴禁僱用童工與強制勞工，並建立了嚴厲的懲罰措施。本公司亦會定期監察僱傭相關資訊，以確保所有業務均不會僱用童工或強制勞工。本公司對於人員的招聘和錄用嚴格按照國家和地方的有關規定執行，包括中國的《勞動法》、《未成年人保護法》、《禁止使用童工規定》及香港的《僱傭條例》（香港法例第57章）以及香港和美國的其他勞動法律法規。

2. 營運慣例

2.1 供應鏈管理

作為中國生產沙發及沙發套的領先生產商之一，本公司深知供應鏈管理對於企業日常生產營運的重要性。本公司主要供應商主要為多層板、海綿、鐵架、電機、沙發面料、沙發革等原材料及生產設備供應商。本公司在選擇供應商時，除了要求廠家必須具備相關資質證件外，同時對其生產能力、產品質量、生產環境、人員素質等方面進行綜合考核，從而確保原材料質量。本公司嚴格執行《採購控制程序》內的供應商篩選標準中的採購控制程序，並會綜合考慮環境和社會風險因素，例如實木供應商需具備砍伐證，沙發革供應商應具備動物福利證書等。本公司致力於與各方供應商保持長久的合作關係。在根據《採購控制程序》確立供應商之後，本公司會安排專責部門對供應商的價格與質量等方面進行嚴格的審核監控，未能符合本公司要求的供應商將會被撤銷供貨資格。目前，本公司的111家供應商（2016年：164家供應商）全部來自中國大陸地區，其中有105家（2016年：158家）供應商位於華東地區。本公司於報告期內已審閱供應商的表現，篩選了111家優質的供應商，並保留於我們的供應商名單內。

同時，本公司十分注重保護供應商的隱私和資訊安全。根據《採購控制程序》，本公司及時對供應商的資訊進行歸檔保存，保障供應商的隱私安全和防止資訊洩露。此外，本公司針對有條件的供應商，實行無紙化電子訂單進行交流，減少紙張的使用，最大限度地節約資源，保護社會環境。



2.2 產品責任

本公司秉承「品質產品，品味生活」的業務理念，通過《產品及服務品質控制程序》建立了健全的產品管理制度體系，盡最大能力滿足顧客對產品服務的各項要求。本公司也積極配合監管部門的各項檢查，保證各項生產作業及產品服務的合規性。本公司所生產的沙發及沙發套產品均嚴格執行遵守《中華人民共和國產品質量法》、《中華人民共和國商標法》、《中華人民共和國廣告法》、《中華人民共和國專利法》、《中華人民共和國對外貿易法》等國家法律法規的要求。

在生產方面，本公司設有專項的質量監控部門，嚴格把關生產的各個環節，從原材料的採購至半成品、成品產品本公司都安排專職檢驗員，從而確保產品的生產質量。另外，本公司特制訂《產品標識、品質追蹤和產品召回控制程序》，建立有效的產品追蹤機制，使得本公司生產的所有產品能夠追溯相關生產人員及原材料的進料批次等詳細資訊，從而避免產品質量缺陷對客戶人身及／或財產造成潛在威脅，並確保相關不合格產品的順利撤回及有效處理。

在客戶服務方面，本公司制訂了完善的《客戶投訴處理控制程序》，及時應對客戶投訴、退貨的相關事宜，滿足客戶對產品質量及服務的各項要求，及時有效地與客戶溝通與處理各類問題。同時，本公司針對客戶投訴的具體資訊，不斷完善內部管理與客戶服務模式，致力為客戶提供有質素的產品與服務。本公司是出口沙發及沙發套到美國的最大生產商之一，所生產及出口的產品均達到美國對於生產材料的甲醛釋放標準和防火性能等標準要求。

本公司按照《中華人民共和國專利法》、《中華人民共和國專利法實施細則》、《中華人民共和國反不正當競爭法》、《中國人民共和國商標法》等法律法規要求，於中華人民共和國註冊27項商標(2016年：10項商標)和25項專利(2016年：25項專利)。本公司同時亦按照美國法律和香港法律要求分別註冊2項商標及5項商標(2016年：1項商標及5項商標)。同時，本公司不斷完善廣告宣傳及產品標籤管理體系，為消費者提供高品質沙發產品，樹立良好的品牌形象。

客戶個人資料保障及私隱政策

本公司明白個人資料私隱是客戶非常關注的問題，故本公司已實施嚴密的控制程序保障客戶的個人資料及私隱，以取得客戶及權益人的信任。本公司要求所有員工對客戶個人資料和員工個人資料等所有內部資料保密。只有本公司委任的特定人員方有權存取或管理保密資料。倘發現任何資料洩漏，本公司將展開調查，以查找資料洩漏的源頭，防止進一步洩漏任何資料。

於報告期內，本公司並無出現因產品質量問題而召回產品的情況，亦無接獲任何重大投訴(2016年：零)。

2.3 反貪污

本公司正在不斷完善各項內部指引和廉政行為準則，加強企業的道德誠信文化，將道德誠信與反貪污機制納入企業管理體系當中。目前，本公司在嚴格遵守《刑法》、《刑法司法解釋》、《刑事訴訟法》、《刑事訴訟法司法解釋》、《關於辦理貪污賄賂刑事案件適用法律若干問題的解釋》、《反洗錢法》等相關法律法規的同時，專門制訂了《反商業賄賂承諾書》，制定防止商業賄賂的措施，確保本公司各個部門工作的獨立性，不受任何關係和部門領導的行政干預，以及員工不因任何經濟利益而影響判斷的公正性。

本公司會定期組織學習與防止商業賄賂相關的規定，加強本公司全體員工的宣傳教育，抵制各種形式的商業賄賂行為。於2017年8月1日，本公司邀請了法律專家為員工舉行研討會。參與人員通過法律學習與案件剖析，建立拒腐防變的思想道德底線，從而達到遠離犯罪的目的。

本公司設立質量監督員對防止商業賄賂措施的執行情況進行跟蹤監督檢查，及時瞭解預防商業賄賂的苗頭，研究開展預防商業賄賂的對策和措施，確保反貪污工作能夠貫穿於各個部門和層級。

本公司設有舉報機制和舉報熱線，鼓勵員工及有業務往來的企業檢舉揭發各類貪污行為，對發現存在的違紀違規問題，進行及時制止或處理並通報情況，涉嫌犯罪的將移交給司法機關處理。

於報告期內，本公司並無接獲任何關於貪污、勒索、欺詐及洗黑錢的報告，亦無任何針對本集團或其員工提出的貪污法律訴訟(2016年：零)。



3. 社區投資

社區利益是本公司業務發展的重要考慮因素之一。本公司在履行已經制定的《社會責任管理體系》的基礎之上，積極參與各類社區活動，展現企業核心價值的服務精神、融入社區關懷及社區參與的思維，竭力為社區發展做出貢獻。

社區公益活動

本公司在維持日常業務經營的同時，主動回饋社區，積極投身各類公益事業，盡最大能力幫助社區發展，實現共同繁榮。於2017年7月30日，本公司多名員工參加了中國海寧市碧雲社區的健康宣傳活動和清潔活動。



於中國海寧市進行
清潔活動

員工活動

作為一家沙發生產商，本公司擁有多元化的員工結構。本公司在尊重和保障每一位員工的權益的同時，也致力於為員工營造良好的工作環境和和諧的工作氛圍。通過組織關愛慰問、職工旅遊、職工運動會、拓展培訓等企業文化活動，向員工展現種種關懷。同時充分挖掘各種勞工需求，通過不同形式的團隊活動，鍛煉了員工的意志力和團隊協作能力，全面提升員工的綜合素質。

於2017年，本公司員工參與了以下主要活動：

- 關愛慰問：尊老敬老是中華民族的傳統美德。本公司派專人慰問在職老年員工，讓老員工感受到公司的關懷與溫暖，同時營造美好和諧的企業氛圍。於2017年10月27日，本公司工會多名志願者走訪看望了本公司的在職老年員工，並為他們送上慰問禮品和節日問候。
- 員工旅遊：為了讓員工在繁忙的工作之餘能夠有一個身心放鬆的假期體驗，本公司每年會組織員工旅遊，增進本公司團體之間的凝聚力和友誼。於2017年6月4日及2017年9月3日，本公司分別安排傑出員工前往四明山及北京旅遊，加強員工的愛國精神並協助其達致工作與生活平衡。
- 業餘活動：為樹立「健康、文明、綠色、環保」的生活理念，豐富職工的業餘文化生活，本公司於2017年5月6日參加了一個名為「行走在初夏的陽光裡」的健康漫步活動。此外，為增進員工之間團隊協作能力和提高員工的身體素質，本公司每年組織職工運動會和野外拓展培訓活動，通過競技體育傳達堅強、拼搏的奮鬥精神。
- 其他活動：為體現員工的個人能力，展現本公司的員工風采，本公司組織了豐富多彩的員工活動來幫助員工展現個人魅力和實現自我價值。例如，於2017年3月至5月舉辦了「慕容工匠」選樹活動，以及於2017年12月28日舉辦了「捫皮工操作技能比賽」。

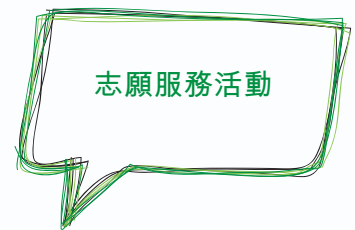
員工活動



志願服務活動

本公司積極參加社區志願服務活動，2017年度本公司參與了以下志願服務：

- 於2017年7月8日及2017年11月4日，本公司組織多名志願者參加《海寧文明一道走》活動，為該城市提供清潔服務之餘，並進行了文明勸導工作。
- 於2017年9月16日，本公司組織多名志願者進行文明勸導工作，倡導文明出行，教導人們嚴格遵守交通指示牌出行，避免對自己 and 他人造成安全隱患。
- 於2017年，本公司組織多名志願者協助海寧市圖書館促進中國海寧市的閱讀文化。



4. 環境

本公司在營運過程中制訂了一系列管理政策，提升各種能源和資源的利用效率，以達到環境保護和可持續發展的目的。本公司在營運過程中嚴格遵守《中華人民共和國環境保護法》、《中華人民共和國水污染防治法》、《中華人民共和國大氣污染防治法》、《中華人民共和國環境噪聲污染防治法》以及其他環境保護相關法律法規。此外，本公司嚴格遵守各項相關制度要求，盡職盡責履行環境保護的承諾。

4.1 排放物

由於本公司主要從事沙發及沙發套生產工作，並向第三方供應商採購所需原材料，在生產過程中不會通過直接燃燒或使用任何氣體燃料而產生大量排放物，且不會產生重大危險廢物。於2017年，本公司在營運過程當中產生的無組織廢氣、污水及噪聲均符合《大氣污染物綜合排放標準》、《污水綜合排放標準》及《工廠企業廠界環境噪聲排放標準》等國家標準規定，不會對環境造成重大影響。目前，本公司的排放物主要來自於自有車輛的廢氣排放，故空氣排放並不重大。

本公司所經營業務不會直接產生大量溫室氣體排放。我們所產生的溫室氣體排放主要來自於自有車輛排放以及本公司日常營運消耗的電力、污水、紙張等間接能源。於報告期內，與電力購買相關的溫室氣體排放約為5.2噸(二氧化碳當量)(2016年：4.5噸)。電力以外的間接排放輕微。

溫室氣體排放	2017年	2016年
總溫室氣體排放(噸)	5.2	4.5
每名員工的總溫室氣體排放(每名員工噸)	0.0025	0.0023
直接排放(噸)	-	-
間接排放(噸)	5.2	4.5
購入電量(千瓦時)	8,200.3	7,118.9
排放系數(千克/千瓦時)	0.63	0.63

本公司嚴格控制日常生產過程中的各類廢棄物排放，不斷完善本公司的環境監測能力。於生產過程中產生的污水主要為僱員日常活動的生活污水。在污水處理方面，本公司所排放的污水全部交由當地公共污水處理廠進行處理，2017年度全年累計處理污水約為98,499立方米(2016年：77,175立方米)。本公司在營運過程中產生的廢紙和生活垃圾數量較少，且由清潔人員進行統一堆放和收集，並交由海寧市環衛管理所統一處理，不會對環境造成重大影響。本公司對在生產過程中產生的邊角木頭、布料、皮料等固體廢棄物進行統一回收再利用，充分節約耗材成本，提升資源的利用率。於報告期內，本公司的非危險廢物(即邊角木頭、布料和皮料)的數量約為1,000噸(2016年：1,000噸)，上述廢物不會對環境造成任何重大影響。另外，本公司在生產開料環節裝有木料粉塵處理裝置，有效降低粉塵濃度，減少廢氣排放，提高工作環境質量從而保障員工的身體健康。

4.2 資源使用

本公司積極降低能源和資源消耗量，大力倡導節能減排。本公司特制定《能源統計管理制度》，以科學方法有效地對企業能源消耗情況進行調查統計工作，保證資源的合理利用。於2017年，本公司主要能源消耗情況如下：

能源消耗量	單位	2017年總消耗量	2016年總消耗量
總耗電量(不包括太陽能光伏發電量)	千千瓦時	8,200.3	7,118.9
人均耗電量	千千瓦時/人	4.0	3.6
不可再生燃料消耗量	公升	109,110.4*	95,186.4*
人均消耗量	公升/人	53.2*	47.7*
總耗水量	立方米	98,499.0	77,175.0
人均耗水量	立方米/人	48.0	40.6

* 本公司的不可再生燃料主要是汽油和柴油。

於2017年，為了實現資源和能源的合理利用，本公司安裝了太陽能光伏發電板及LED燈。本公司的汽車是定期維修的，並鼓勵司機在停車期間關閉汽車發動器。透過實行統計分析、統計監督的方式提高能源使用效益。由於本公司的水資源來自於自來水供應公司，故本公司並無任何水資源問題。本公司通過張貼節水提示以鼓勵員工減少水源浪費，並已指派員工定期檢查水管及水龍頭以確保不會因漏水而造成浪費。

本公司主要使用紙製品、塑膠製品以及碎海綿等材料作為產品的包裝材料。2017年各類包裝材料的使用量總共約2,900噸(2016年：2,000噸)，每1座沙發約需4.5千克(2016年：4千克)的包裝材料，而每1座沙發套約需0.5千克(2016年：0.5千克)包裝材料。本公司合理和有效地使用各類包裝材料，減少其對環境造成的影響。

4.3 環境及天然資源

本公司及其附屬公司在日常營運過程中始終貫徹保護環境及天然資源的原則，保證本公司的沙發生產等業務活動不會對環境及天然資源造成重大影響。同時，本公司在進行營運決策時也會充分考慮其對環境及天然資源的潛在影響，通過不斷完善的環境保護管理體系，減少本公司業務活動對環境及天然資源造成的潛在威脅。於2017年，本公司進一步安裝了屋頂分佈式太陽能光伏發電板及LED燈，其中太陽能光伏發電量已經佔本公司總耗電量的45%以上（2016年：30%），而本公司安裝的LED燈可以節省約1056千瓦時（2016年：955千瓦時）的耗電量。此外，本公司積極推行無紙化辦公室，最大限度的降低營運活動對環境造成的負面影響。

5. 環境和社會績效年度監察報告

國際金融公司的可換股貸款協議要求本公司就其設施和營運的環境和社會(E&S)績效編製全面的年度監察報告。年度監察報告的報告範圍包括本公司於中國及柬埔寨的營運符合國際金融公司的下列績效標準(PS)：

PS1：環境和社會風險及影響的評估和管理

PS2：勞動力和工作條件

PS3：資源效率和污染防治

PS4：社區健康、安全和防護

PS5：徵地和非自願移民

PS6：生物多樣性保護及生物資源可持續發展管理

PS7：原住民

PS8：文化遺產

下文包含了國際金融公司環境和社會(E&S)績效報告的首選格式。

第 A 節：

5.1 報告期內主要環境和社會 (E&S) 事項概述

項目狀況

於報告期內，慕容中國正在營運；而慕容柬埔寨正處於設備安裝的階段，尚未開業。慕容柬埔寨為正在發展中的投資。

下表載列所有正在營運的設施和其位置：

	設施名稱	位置	開始營運日期 (月/年)
慕容中國	Zhejiang Morris Fashion Home Co., Ltd 一號廠房	中國海寧市雙聯路 115 號	11/14
	Zhejiang Morris Fashion Home Co., Ltd 二號廠房	中國海寧市由拳路 500 號	12/05
	Zhejiang Morris Fashion Home Co., Ltd 三號廠房	中國海寧市隆興路 120 號	05/15
	Zhejiang Morris Fashion Home Co., Ltd 四號廠房	中國海寧市施帶路 20 號	02/07
	浙江阿波羅皮革製品有限公司	中國海寧市隆興路 120 號	10/01
慕容柬埔寨	Masia Industries Co., Ltd	212km National Road No.4, Prey Nab District, Shihanoukville, Cambodia	尚未開業

PS1. 環境和社會風險及影響的評估和管理

設施參與自願性管理體系認證計劃的狀況

慕容中國計劃於2018年6月實行ISO 9001 — 品質、ISO 14001 — 環境及OHSAS 18001 — 職業健康及安全管理體系認證計劃。

本公司的環境和社會(E&S)管理體系和環境和社會(E&S)方面的集團採購政策的更新

本公司的《社會責任管理體系》手冊已作更新，內容關於委任了一名高級副總裁為本公司社會責任的代表，並委任了一名高級經理負責勞工、商業道德和貿易政策的標準。

本公司最新內部供應商環境和社會(E&S)審核報告／結果，以及外部環境和社會(E&S)審核員根據本公司海外買家委託和要求編製的報告

慕容中國的所有供應商均為中國當地供應商，並無有關於中國進行環境和社會(E&S)審核的規定。因此，供應商環境和社會(E&S)審核報告並不適用。若干海外買家已就慕容中國進行外部環境和社會(E&S)審核，審核結果理想。

如果本公司可以行使商業利益，向本公司膠合板、硬木和牛皮供應商索取的從原產地(農場和種植園)的下列任何材料：

- (i) 每年一次的森林管理委員會(FSC)由FSC認可的木材種植園審核員撰寫森林管理(FM)審核報告，以及審核確認的糾正措施的實施結果；
- (ii) 遵循FSC-FM審核，根據需要進行專門的勞工審計，並適時執行審核確認的糾正措施；及
- (iii) 牛皮供應商(屠宰場)的外部認證審核報告，以驗證其是否符合慕容的環境和社會(E&S)企業要求

慕容中國主要採購加工木托架和加工牛皮而非原木或牛皮。因此，審核報告並不適用於中國當地供應商。慕容中國將確保其供應商符合慕容的環境和社會(E&S)企業要求。

報告期內組織結構在管理環境、健康和 safety、勞工和社會方面的任何變化和負責環境和社會(E&S)問題的人員數量

於報告期內，組織結構在管理環境、健康和 safety、勞工和社會方面並無任何變化。目前有一名高級副總裁和一名高級經理負責環境和社會(E&S)問題。

提供給員工的環境、社會和健康及 safety 培訓的水平

本公司人事部負責提供培訓，確保本公司符合當地安全衛生法規，有效保障員工的生命健康安全。

本公司設有各項員工發展及培訓課程，包括分別為新聘員工及高級技工而設的入職培訓及在職培訓。本公司亦在《社會責任管理體系》內對員工的發展與培訓做出了明確要求。有關上述為員工所提供的培訓詳情及次數已載於本報告第1.3節。

於報告期內，可能會造成損害；造成人員傷亡或其他健康問題；吸引了外界的關注；影響項目勞力或鄰近人口；影響文化財產；或為本公司創造負債的任何事件

於報告期內，只於日常生產過程中發生了輕微的非致命傷害，且並無發生會造成損害；造成人員傷亡或其他健康問題；吸引了外界的關注；影響項目勞力或鄰近人口；影響文化財產；或為本公司創造負債的任何事件。

正在進行的任何公眾諮詢和披露、與非政府組織、民間社會、當地社區或公共關係部門在環境和社會方面的聯繫

本公司於其已刊發的年度環境、社會及管治報告中向公眾披露其在環境和社會方面所作的工作和所付出的努力。有關詳情已載於本報告第3節。

報告期內實施的新舉措或環境和社會(E&S)方面的額外管理措施

報告期內並無實施新舉措，而現時就節能／節水、可持續性和廢物最小化方面的措施具有成效。

本公司現時就環境和社會(E&S)方面實施的政策具有成效，尤其是在能源和資源的利用效率、環境保護和可持續發展方面的政策。有關本公司所實施的措施詳情已載於本報告第4節。

本公司收到的與環境和社會(E&S)問題有關的意見和／或申訴

於報告期內，並無收到任何意見和／或申訴。

於報告期內進行的環境和社會(E&S)影響評估(企業)和環境和社會(E&S)盡職調查

不適用

本公司過去一年的權益人參與活動，本公司如何將項目實施情況的相關方面傳達給當地受影響社區，以及尋求、記錄和整合權益人的回饋意見

本公司主動回饋社區，積極投身各類公益事業，盡最大能力幫助社區發展。於報告期內，本公司透過本報告第3節所載的各項權益人參與活動將項目實施情況傳達給權益人。

PS2. 勞動力和工作條件

報告期內，本公司對人力資源政策、程序或工作條件作出的任何更改

報告期內，本公司對人力資源政策、程序或工作條件並無作出任何更改。

報告期內有關本公司員工的資訊

地點	直屬員工人數	直屬女性員工	已離職員工	僱用員工	承包商員工
		人數	人數	人數	人數
慕容中國	2,052	754	(431)	487	0
慕容柬埔寨	0	0	0	0	0

本公司關於主要供應商的勞動力和工作條件的內部審核，以及由本公司的海外買家委託的外部審核

慕容中國的所有供應商均為中國當地供應商，並無有關於中國進行勞動力和工作條件的內部審核規定。因此，供應商的內部審核報告並不適用。若干海外買家已就慕容中國進行外部勞動力和工作條件審核，審核結果理想。

本公司項目的關鍵要素，以便在項目建設和營運期間管理和減少職業健康和安全(OHS)風險

關鍵要素為防火、防止機械傷害和確保有效實施職業保護。

報告期內職業健康和安全的**主要變化**

報告期內職業健康和**安全**並無任何變化。

職業健康和**安全**指標

報告每個參數的總和	報告期內		2016年	
	直屬員工	承包商員工	直屬員工	承包商員工
員工總數	2,052	0	1,996	0
年度工時總數	5,253,120	0	5,109,760	0
因工傷而損失的工時總數	365	0	520	0
因傷而損失的工作天總數	46	0	65	0
死亡人數	0	0	0	0
跡近錯失總數	0	0	0	0

本報告期內非致命傷害的詳情

有關於本報告期內的非致命傷害的詳情請參閱本報告第1.2節。

PS3. 資源效率和污染防治

1. 液體排放

液體排放是指從現場排放的所有類型的液體廢物。液體排放的類型包括加工、環境衛生、雨水和熱量的廢物排放。

報告期內的液體排放監測點位置

設施名稱	液體排放參數	收集數據 頻率	世界銀行／ 國際金融 公司最高 水平(除 pH 值外單位為 每公升 毫克)		慕容中國 實際表現 數據 (使用單位) 每年平均量
			最高水平 (使用單位)	最高水平 (使用單位)	
慕容中國	殘餘氯總量	不適用	0.2	不適用	不適用
	鉻總量	不適用	0.5	不適用	不適用
	銅	不適用	0.5	不適用	不適用
	鐵	不適用	1	不適用	不適用
	鋅	不適用	1	不適用	不適用
	鉛	不適用	0.5	不適用	不適用
	鎳	不適用	0.1	不適用	不適用
	汞	不適用	0.005	不適用	不適用
	砷	不適用	0.5	不適用	不適用
	油和油脂	不適用	10	不適用	不適用
	pH	不適用	6.0-9.0	不適用	不適用
	懸浮固體總量	不適用	50	不適用	不適用

附註：

慕容中國的營運不會產生嚴重的污水排放問題，原因是沙發及沙發套生產過程中不會產生液體排放。所產生的污水主要為僱員日常活動的生活污水。

於報告期內，在污水處理方面，慕容中國已遵守《污水綜合排放標準》等所有國家標準規定，不會對環境造成重大影響。有關污水排放數據和處理的詳情已載於本報告第4.1節。

慕容柬埔寨尚未開業，故液體排放並不適用。

對污水管理和處理系統和程序進行的任何技術和管理升級／更改／改造於報告期內，並無對污水管理和處理系統和程序進行任何技術和管理升級／更改／改造。

2. 環境噪音

環境噪音是指本公司之外的噪音水平。下表提供單位的最高水平。

報告期內的環境噪音住宅區監測點位置及工業區或商業區監測點位置

設施及 監測點 位置名稱	環境噪音參數	收集數據頻率	世界銀行／ 國際金融 公司最高 水平(世界 銀行／國際 金融公司 使用單位)	最高水平 (使用單位)	慕容中國 表現 (使用單位) 以每半年 樣本計算 每年平均量
慕容中國	在設施邊界的 噪音	每半年一次	70 分貝 (A)	65	54.8

慕容柬埔寨尚未開業，因此環境噪音並不適用。

3. 點源空氣排放

點源空氣排放是指從項目現場的特定位置排出的空氣。這些排放可以來自諸如工藝堆、發電堆和通風口等。

上文所載所有生產設施的主要排放點的點源空氣排放和使用單位的最高水平載列於下表

報告期內的點源空氣排放監測點位置

生產設施及 監測點 位置名稱	點源空氣 排放參數	收集數據頻率	世界銀行／ 國際金融 公司最高 水平(世界 銀行／國際 金融公司 使用單位)	最高水平 (指定單位)	慕容的表現 (設施所在 國使用單位) 以季度樣本 計算每年 平均量
慕容中國	氮氧化物	每季度	每立方米 600 毫克	不適用	不適用
	可吸入顆粒物	每季度	每立方米 50 毫克	不適用	不適用
	硫氧化物	每季度	每立方米 400 毫克	不適用	不適用



附註：

由於本公司在生產過程中不會直接燃燒或使用任何氣體燃料，故不會產生大量空氣排放物。目前，慕容中國的排放物主要來自於自有車輛的廢氣排放，故空氣排放並不重大。本公司亦不會直接產生溫室氣體排放，而其購買電力的間接排放亦不重大。有關詳情已載於本報告第4.1節。

慕容柬埔寨尚未開業，故空氣排放並不適用。

對空氣排放控制和處理系統和程序進行的任何技術和管理升級／更改／改造
並無對空氣排放控制和處理系統和程序進行任何技術和管理升級／更改／改造。

4. 固體廢物、危險廢物和油污管理 固體和危險廢物和油污管理總結

固體廢物類型 (說明)	全年數量	儲存、處理和／或處理方法
邊角木頭、布料和皮料(於生產過程中產生的殘餘原材料)	1,000(噸)	由外間專業回收公司回收

固體廢物類型 (說明)	回收、再利用或棄置的方法
邊角木頭、布料和皮料(於生產過程中產生的殘餘原材料)	經外間專業回收公司回收後再利用生產其他產品

有否超過環境、健康和 safety (EHS) 指南或當地法規限制
於報告期內並無超過環境、健康和 safety 指南或當地法規限制。



5. 報告期內的能源和用水消耗管理

公用資源種類	單位	全年消耗量						總和
		Zhejiang Morris Fashion Home Co., Ltd 一號廠房	Zhejiang Morris Fashion Home Co., Ltd 二號廠房	Zhejiang Morris Fashion Home Co., Ltd 三號廠房*	Zhejiang Morris Fashion Home Co., Ltd 四號廠房	浙江阿波羅皮革製品有限公司*	Masia Industries Co., Ltd	
電網電力	千瓦時	1,128,712	4,144,340	2,207,640	719,560	不適用	不適用	8,200,252
天然氣	立方米	280	320	350	260	不適用	不適用	1,210
柴油	公升	0	0	664	2,278	不適用	不適用	2,942
其他燃料 — 汽油	公升	31,433	27,082	28,087	19,566	不適用	不適用	106,168
水	立方米	12,312	36,937	29,550	12,312	不適用	不適用	98,499

* Zhejiang Morris Fashion Home Co., Ltd三號廠房和浙江阿波羅皮革製品有限公司同樣位於中國海寧市隆興路120號。上述有關Zhejiang Morris Fashion Home Co., Ltd三號廠房的數據已包含浙江阿波羅皮革製品有限公司的數據。

項目設施中每個上述資源經歷最重的消耗／使用的關鍵區域／部分

電力主要用作廠房的照明及生產。水主要僅用作日常生活用水。天然氣主要僅用作員工飯堂的煮食用途。

過去一年的能源、水資源和資源效率措施，以及每年節省的成本

本公司在日常營運過程中始終貫徹保護天然資源的原則，並積極降低能源和資源消耗量。有關本公司所實施的節能和節水措施以及節省的成本詳情已載於本報告第4.2及4.3節。

PS4. 社區健康、安全和防護

本公司就社區健康及安全、應急演練、與私營／公營保安部門的接觸情況，以及為確保基礎設施和設備安全、確保爆炸最小化和受控及盡量減少燃氣洩漏的情況的技術和管理升級／更改／改造而實施的措施已載於本報告第1.2節。

在社區健康和安全管理方面實施的任何新舉措

於報告期內，並無在社區健康和安全管理方面實施任何新舉措。

社區參與的任何應急演練

慕容中國於2017年曾進行了兩次火警演習。

報告期內本公司與私營／公營保安部門的接觸情況出現的任何變動以及任何相應協議

於報告期內，本公司與私營／公營保安部門的接觸情況並無出現任何變動，故並無相應協議。

任何技術和管理升級／更改／改造以及任何新措施：**(i) 確保基礎設施和設備安全；(ii) 確保爆炸最小化和受控；(iii) 盡量減少燃氣洩漏的情況**

本公司均已於中國及柬埔寨的廠房制定措施以確保基礎設施和設備安全、確保爆炸最小化和受控以及盡量減少燃氣洩漏的情況。



報告期內的生命與消防安全(L&FS)：

慕容的消防安全					糾正措施和 實施時間表
生產設施名稱	驗證活動	強制性活動頻率	執行日期	觀察到的缺陷	
Zhejiang Morris Fashion Home Co., Ltd 一號廠房	火警演習	最少每年一次	2017年3月/ 2017年9月	無	不適用
	檢查和認證火災檢測和 抑制電氣和機械系統	最少每年兩次	2017年3月/ 2017年9月	無	不適用
	檢查、填充/充電可攜式 滅火器	最少每年兩次檢查	2017年3月/ 2017年9月	無	不適用
Zhejiang Morris Fashion Home Co., Ltd 二號廠房	火警演習	最少每年一次	2017年3月/ 2017年9月	無	不適用
	檢查和認證火災檢測和 抑制電氣和機械系統	最少每年兩次	2017年3月/ 2017年9月	無	不適用
	檢查、填充/充電可攜式 滅火器	最少每年兩次檢查	2017年3月/ 2017年9月	無	不適用
Zhejiang Morris Fashion Home Co., Ltd 三號廠房	火警演習	最少每年一次	2017年3月/ 2017年9月	無	不適用
	檢查和認證火災檢測和 抑制電氣和機械系統	最少每年兩次	2017年3月/ 2017年9月	無	不適用
	檢查、填充/充電可攜式 滅火器	最少每年兩次檢查	2017年3月/ 2017年9月	無	不適用
Zhejiang Morris Fashion Home Co., Ltd 四號廠房	火警演習	最少每年一次	2017年3月/ 2017年9月	無	不適用
	檢查和認證火災檢測和 抑制電氣和機械系統	最少每年兩次	2017年3月/ 2017年9月	無	不適用
	檢查、填充/充電可攜式 滅火器	最少每年兩次檢查	2017年3月/ 2017年9月	無	不適用

生產設施名稱	幕容的消防安全			觀察到的缺陷	糾正措施和 實施時間表
	驗證活動	強制性活動頻率	執行日期		
浙江阿波羅皮革 製品有限公司	火警演習	最少每年一次	2017年3月/ 2017年9月	無	不適用
	檢查和認證火災檢測和 抑制電氣和機械系統	最少每年兩次	2017年3月/ 2017年9月	無	不適用
	檢查、填充/充電可攜式 滅火器	最少每年兩次檢查	2017年3月/ 2017年9月	無	不適用
Masia Industries Co., Ltd	火警演習	最少每年一次	不適用	不適用	不適用
	檢查和認證火災檢測和 抑制電氣和機械系統	最少每年兩次	不適用	不適用	不適用
	檢查、填充/充電可攜式 滅火器	最少每年兩次檢查	不適用	不適用	不適用

本公司為確保項目場所的生命和消防安全而採取的措施

員工的職業健康和安全的生產環境一直是本公司的關注重點。本公司制訂了各項指引、程序及應急預案，增強本公司應對和防範安全生產事故的能力，最大限度地減少事故造成的人員傷亡和財產損失。有關本公司就項目場所的安全而採取的措施已載於本報告第1.2節。

PS5. 徵地和非自願移民

於報告期內，並無徵收新地。

PS6. 生物多樣性保護及生物資源可持續發展管理

本公司實施環境和社會(E&S)採購政策，以確保達致有效的生物多樣性保護及生物資源可持續發展管理。

PS7. 原住民

於中國和柬埔寨的設施或附近，並無任何已知的原住民人口。

PS8. 文化遺產

於報告期內，在項目活動過程中並無發現文化財產。

第B節：

5.2 新發展／企業融資

社會和環境篩選

自上次報告以來正在積極考慮發展的項目和相應的環境和社會(E&S)盡職調查

項目及位置	簡單描述
慕容柬埔寨	本公司最近完成建設位於柬埔寨西哈努克港經濟特區的生產設施。有關已完成建設的設施尚未開始營運。現正安裝機器及設備。

慕容柬埔寨尚未開業，故並無編製任何環境和社會(E&S)盡職調查報告。

5.3 報告期內已完成或正在進行的項目

報告期內由本公司營運或正在建設的已完成項目，以及這些項目的環境和社會風險如何管理

項目	狀態(例如：正在建設中、已完成)	已採取的主要風險管理措施
慕容柬埔寨	現正安裝機器及設備	於報告期內，本公司已為慕容柬埔寨制定環境、健康和 safety (EHS) 手冊程序、人力資源管理程序、柬埔寨勞動管理規章制度、員工培訓時間表、採購控制程序、供應商社會責任調查表、安全生產事故現場應急預案、火災機械傷害觸電事故專項應急預案、危險化學品洩漏應急預案、安全管理制度，並已就其風險社會責任進行風險評估。

5.4 開發前項目篩選

於報告期內，並無任何開發前項目。

第C節：

5.5 行動計劃狀況和更新

環境和社會行動計劃實施情況

環境和社會行動計劃(ESAP)狀況報告			
任務標題／說明	完成日期	截至2018年3月29日的狀況	完成進度
<p>1. 慕容柬埔寨應評估其營運的所有社會風險和影響。找出所有差距，並確定緩解措施，以解決與勞動和工作條件、污染預防和社區參與有關的影響。</p> <p>完成指標：</p> <ul style="list-style-type: none"> 環境和社會(E&S)行動計劃，包括將要採取的行動、項目完結時間表、預算(如方便披露)和負責的工作人員；和 實施緩解措施。 	<p>撥款條件(COD)</p> <p>2018年12月1日</p>	<p>截至2018年3月29日，已就柬埔寨營運的環境和社會風險進行評估、分析和內部審核。正實施各項措施。</p>	60%
<p>2. 慕容將開發符合PS1要求的綜合環境和社會管理系統(ESMS)。環境和社會管理系統(ESMS)將以慕容中國已經制定的政策和程序為基礎，找出與風險和影響識別相關的差距；包括相關緩解措施的管理方案；監測和報告環境和社會(E&S)績效；供應鏈管理；應急準備和響應；權益者參與和社區申訴機制。</p> <p>完成指標：</p> <ul style="list-style-type: none"> 記錄已分配好任務和責任的環境和社會管理系統(ESMS)(用相應的語言)；和 環境和社會管理系統(ESMS)內部審核報告。 	<p>2018年9月1日</p> <p>2019年9月1日</p>	<p>已完成翻譯人力資源政策和管理政策。員工培訓已按培訓計劃進行中。</p>	70%

環境和社會行動計劃(ESAP) 狀況報告

任務標題／說明	完成日期	截至2018年3月29日的狀況	完成進度
<p>3. 慕容應制定集團級採購政策，明確其承諾遵守基於產品風險的特定環境和社會(E&S)要求，並制定一個採購程序，該程序定義：</p> <p>(i) 供應商選擇流程；(ii) 評估供應商的流程以及獲取相關數據的系統；(iii) 審查供應商環境和社會(E&S)績效的過程；(iv) 監督供應商；和(v) 基於不遵守公司最低環境和社會(E&S)要求而移除供應商的流程。</p> <p>完成指標：</p> <ul style="list-style-type: none"> • 公共政策聲明； • 與供應商(產品與原產國)相關的供應商圖譜和風險篩選過程，用於評估和繪製環境和社會風險(童工、強迫勞動、職業健康和安全和生物多樣性)； • 根據風險和槓桿作用優先考慮供應商的程序，以及決策程序，定期審查風險評估程序的程序，以及審查生產投入材料的類型和原產國的程序。 	<p>2018年12月1日</p> <p>2018年12月1日</p> <p>2019年3月1日</p>	<p>已制定供應商選擇及採購風險控制政策。本公司現正尋找合資格的供應商和進行供應商審核。</p>	<p>80%</p>
<p>慕容柬埔寨應制定並執行符合國際金融公司PS2要求的人力資源政策和程序，並與慕容中國政策和程序保持一致，並將所有相關條款與國內法律法規相匹配。</p> <p>完成指標：</p> <ul style="list-style-type: none"> • 慕容柬埔寨人力資源政策和程序；和 • 以相應的語言寫成並傳達給所有員工的人力資源政策／程序。 	<p>撥款條件</p> <p>撥款條件</p>	<p>已完成</p>	<p>100%</p>

環境和社會行動計劃 (ESAP) 狀況報告

任務標題／說明	完成日期	截至2018年3月29日的狀況	完成進度
<p>慕容應實施關鍵績效指標作為監測和報告系統的一部分，以確保追蹤職業健康和安全管理數據。關鍵績效指標將包括：(i) 每個工廠和每個地點每百萬人力小時的工時損失頻率；(ii) 任何導致損失工時、意外和隨後事故而記錄在案的職業健康和安全管理事件調查總結（如適用）；(iii) 跡近錯失報告摘要；和 (iv) 在發生導致損失工時的事件或歸檔了跡近錯失報告後為減少風險而採取的措施總結。</p> <p>完成指標：</p> <ul style="list-style-type: none"> 制定關鍵績效指標並舉例報告。 	2018年6月1日	正在制定中	40%

第D節：

5.6 偏差／不合規情況

在國際金融公司的績效標準、環境和社會行動計劃(ESAP)、不符合當地環境和社會(E&S)法規及世界銀行「環境、健康和安全管理(EHS)指南」方面，本公司並無任何偏差／不合規情況。

6. 國際金融公司項目資訊

公司名稱：慕容控股有限公司

項目名稱：慕容香港

投資國家：中國和柬埔寨

國際金融公司項目編號：40057

報告期：2017年1月至2017年12月

年度監察報告完成日期：2018年3月29日



MORRIS
HOLDINGS LIMITED

MORRIS HOLDINGS LIMITED
慕容控股有限公司